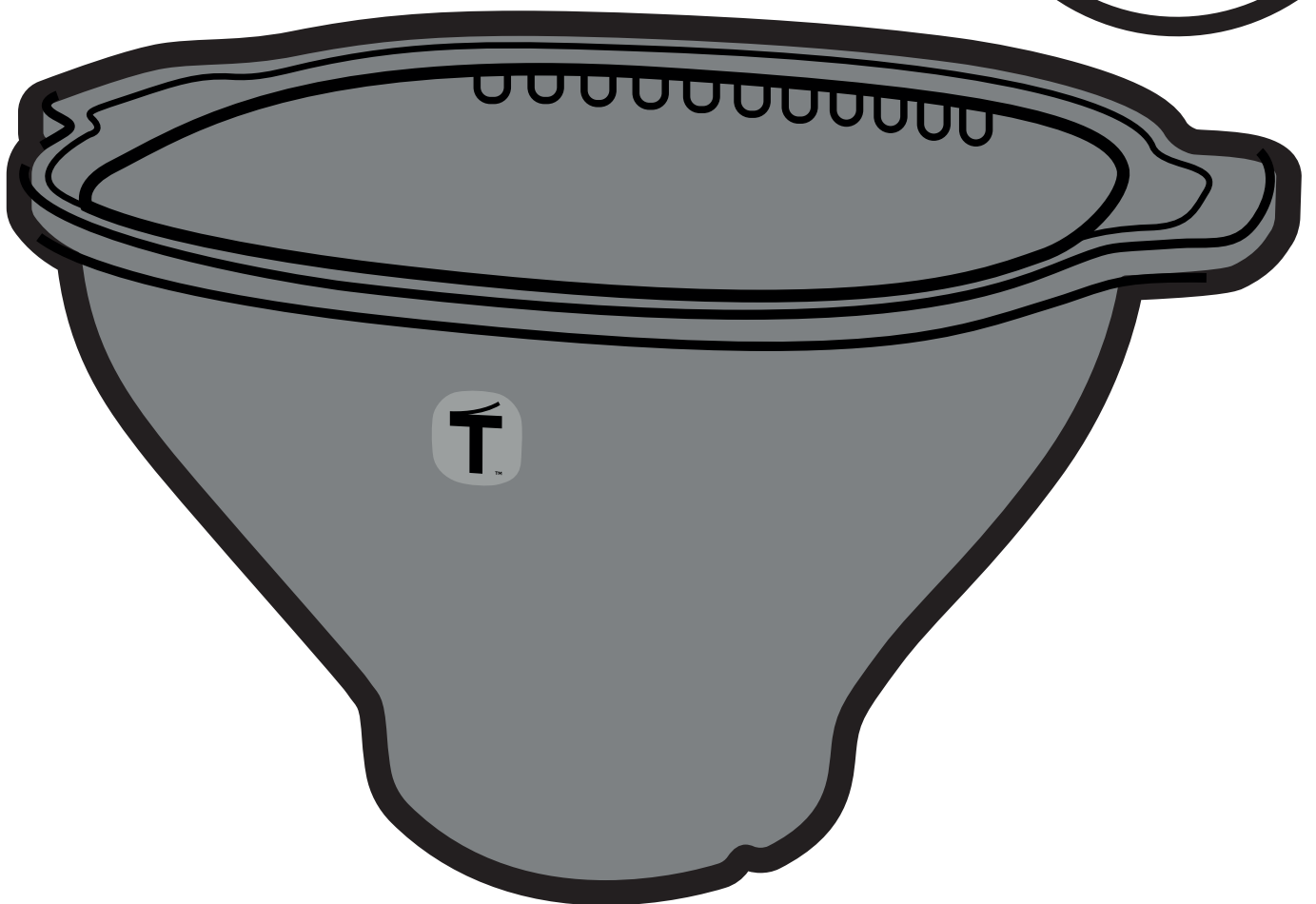
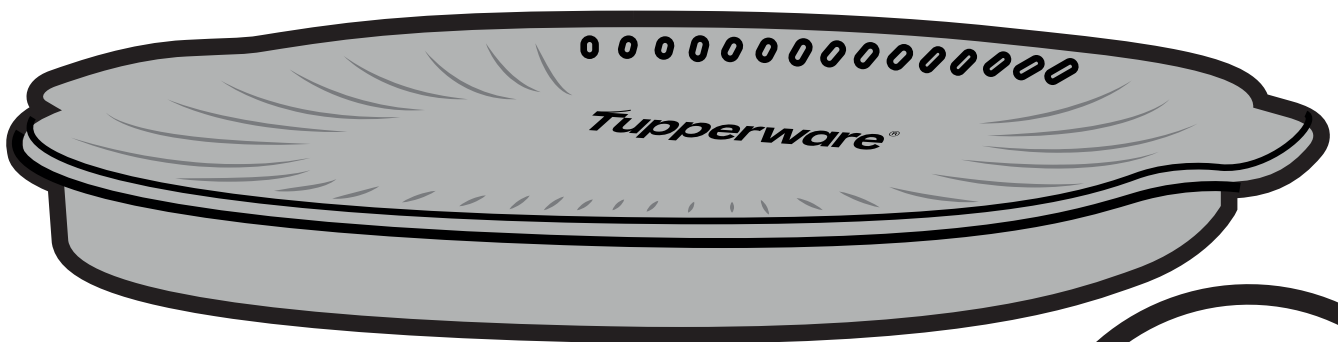
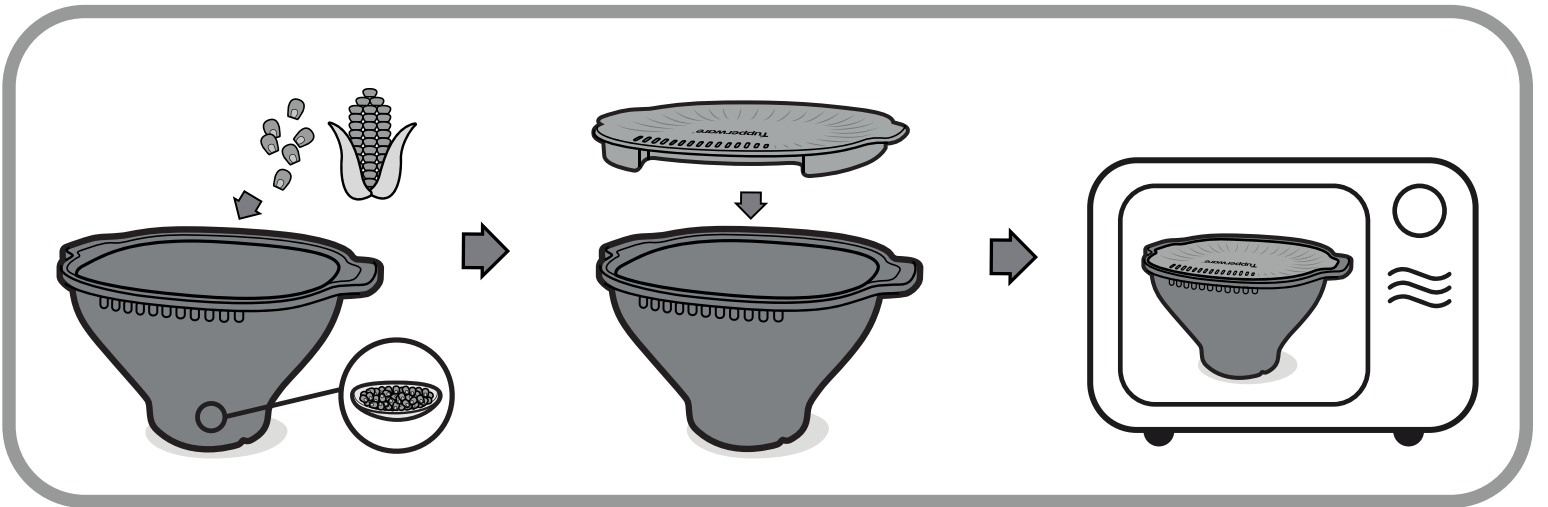
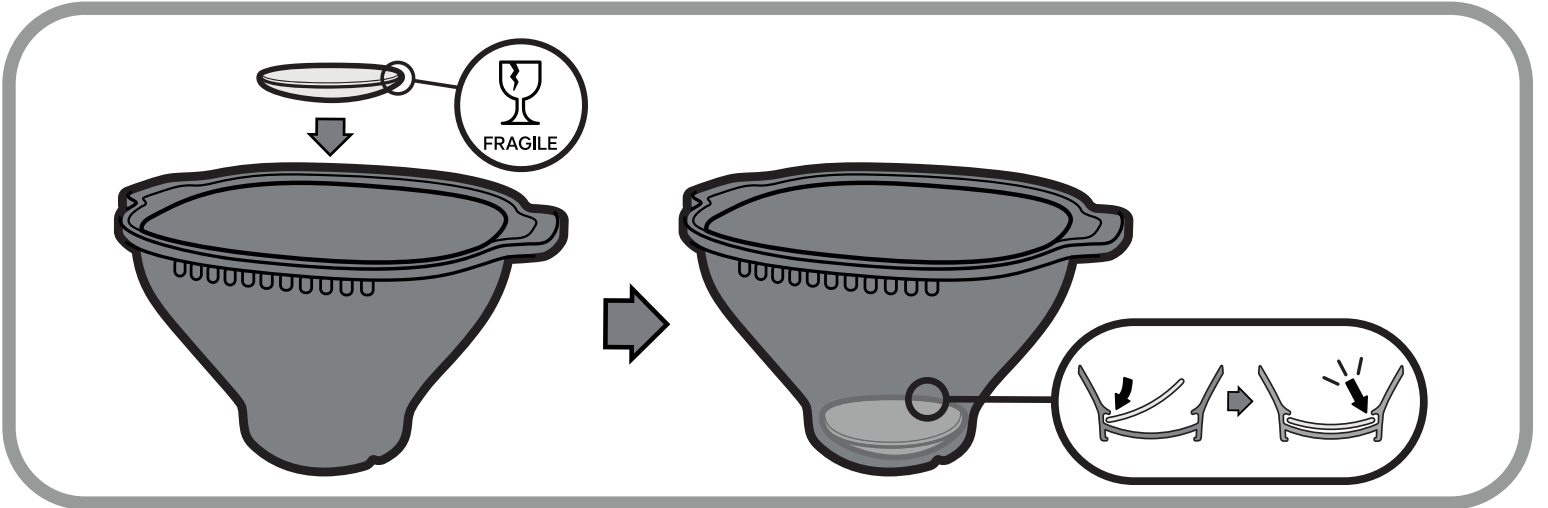
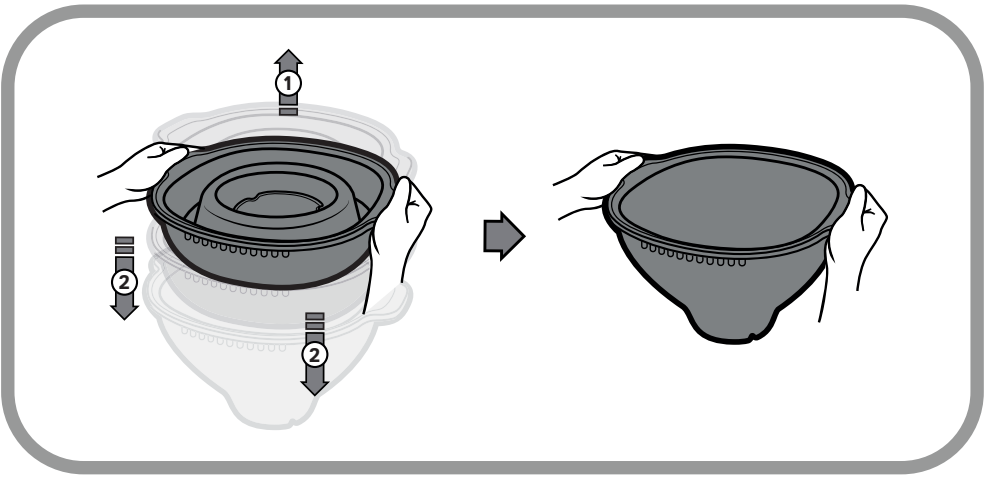


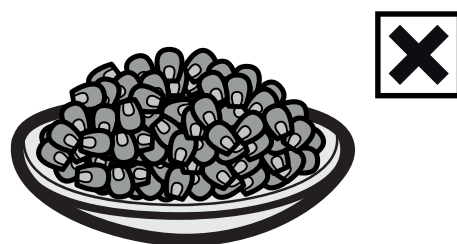
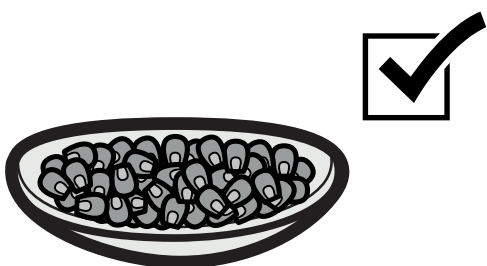
Tupperware WOW POP

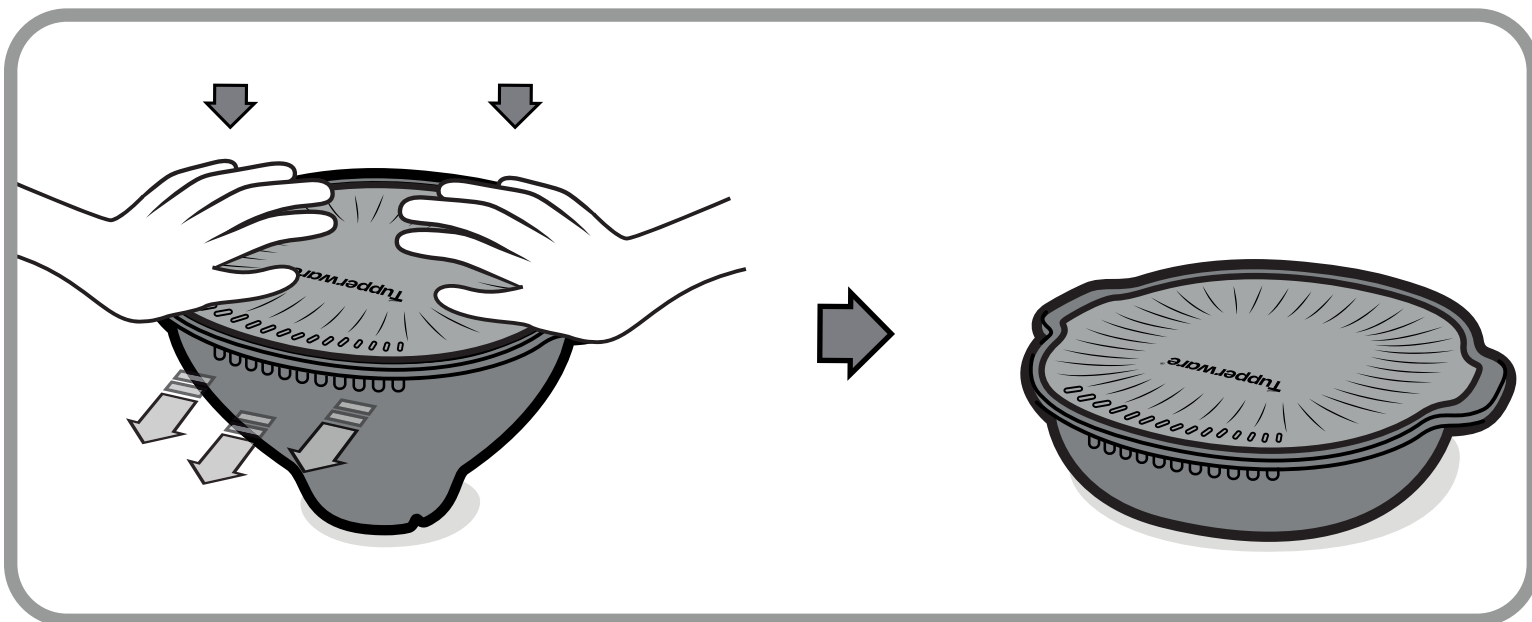
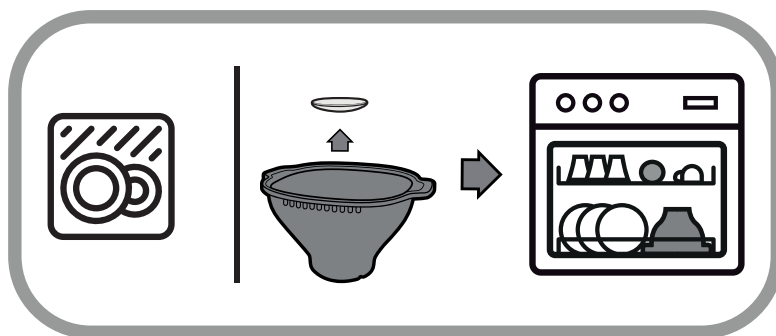
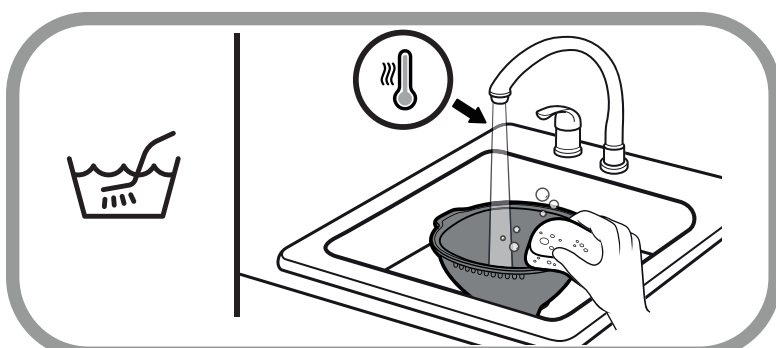
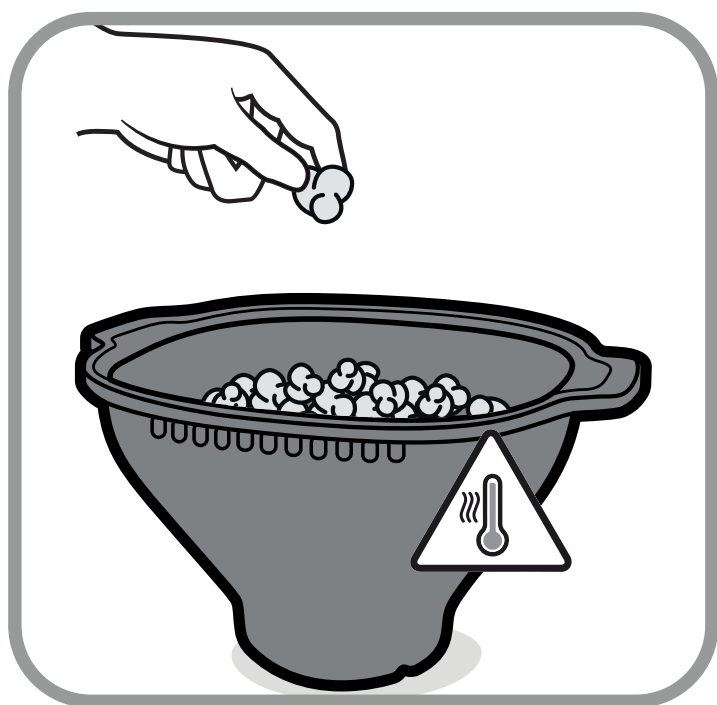
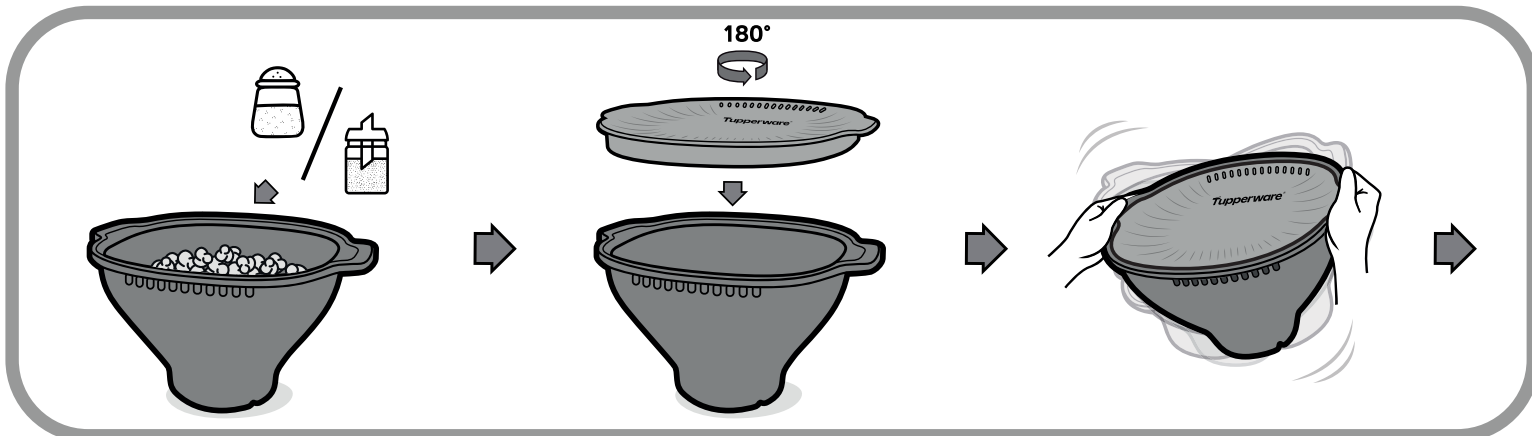
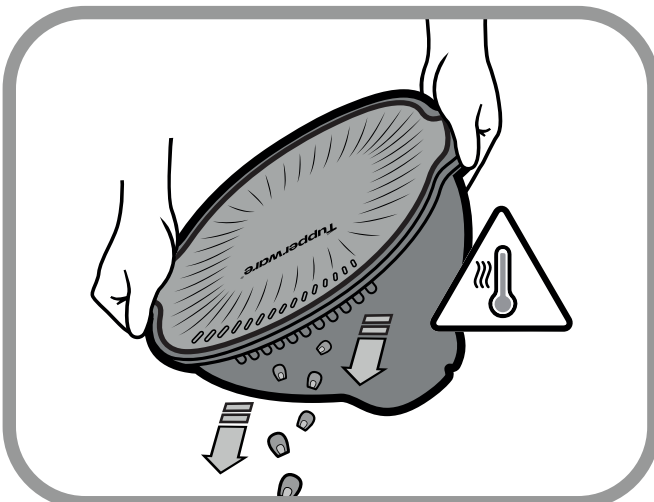
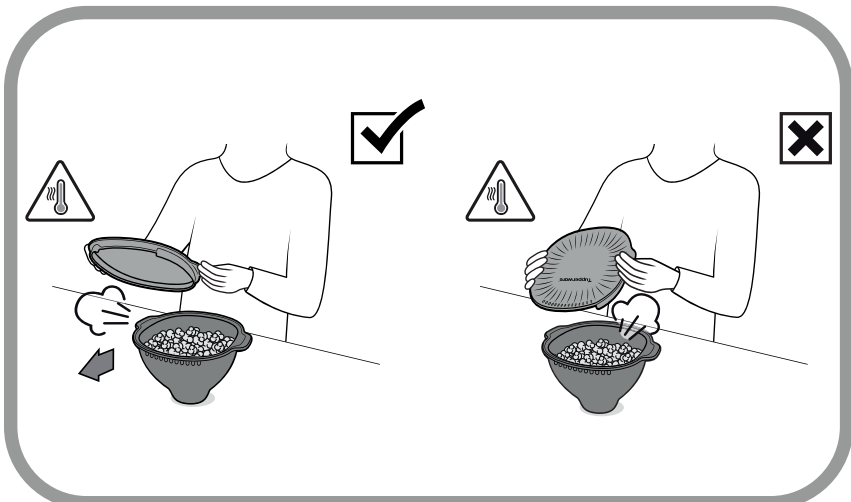
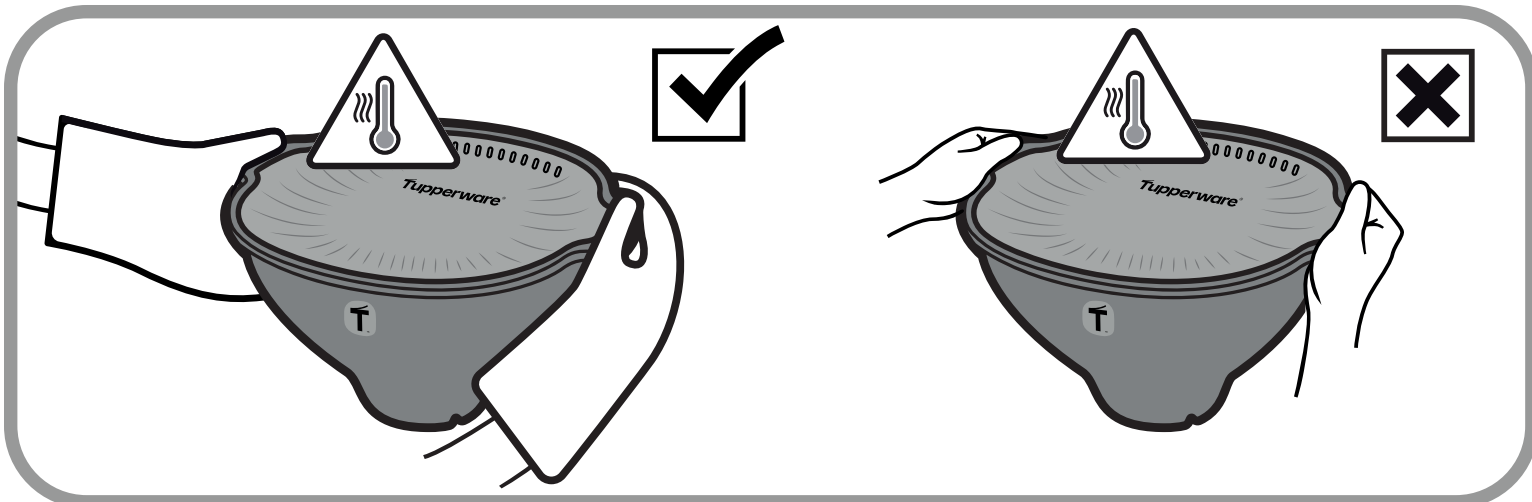
Microwave Popcorn Maker





2 tbsp - 30g	
1/4 cup - 54g	
1/3 cup - 67g	
MAX 6 tbsp - 72g	
1 tbsp = 15ml	





Cuoci Popcorn per microonde

Congratulazioni per aver scelto il Cuoci Popcorn per microonde Tupperware. Grazie al suo design ingegnoso e alla sua semplicità d'uso, preparare i popcorn non è mai stato così divertente!



Fare riferimento ai pittogrammi a pagina 2 per istruzioni dettagliate sull'utilizzo del prodotto.

Norme di sicurezza importanti

1. È richiesta la supervisione di un adulto.
2. Non lasciare il microonde incustodito durante l'uso.
3. Non aggiungere più chicchi di mais rispetto alla quantità massima consigliata.
4. I chicchi di mais non scoppiati non devono mai essere ricucinati. Il loro riutilizzo può comportare popcorn bruciati e danni potenziali al prodotto.
5. Non usare la funzione popcorn del microonde, poiché è progettata solo per l'uso degli appositi sacchetti di popcorn confezionati.
6. La cottura può richiedere più o meno tempo a seconda del tipo di forno a microonde utilizzato. Con alcuni forni a microonde, lo scoppio dei chicchi di mais potrebbe richiedere più tempo. Dopo aver effettuato una prima prova, occorre regolare il tempo di cottura in base al proprio microonde.
7. Per il primo utilizzo si consiglia di cucinare i chicchi di mais senza condimento e impostare un timer di 3 minuti. Prestare attenzione al suono dei chicchi man mano che scoppiano. Una volta che lo scoppietto si affievolisce, e avviene ogni 2 secondi circa, spegnere il microonde. Se necessario, modificare la durata del timer per le infornate successive.
8. Se dopo la prima infornata si nota che una quantità eccessiva di chicchi non è scoppiata, prolungare di 15-30 secondi l'infornata successiva.
9. Le prestazioni dei microonde possono variare a seconda del modello. I test di Tupperware si basano sull'impostazione "Alta" dei forni a microonde con un massimo di 1000 watt.
10. Quando si usa una ricetta Tupperware specifica, assicurarsi di seguire scrupolosamente le istruzioni fornite, poiché i tempi varieranno a seconda dei chicchi di mais utilizzati.
11. Aprire il Cuoci Popcorn subito dopo l'uso per assicurarsi che i popcorn rimangano croccanti.
12. Rimuovere la maggior parte dei chicchi non scoppiati usando il cestello.
13. I lati e il fondo del Cuoci Popcorn potrebbero essere caldi, quindi prestare attenzione quando lo si posiziona sulle ginocchia.
14. Lasciare raffreddare completamente il prodotto prima di pulirlo: il vassoio in vetro è molto caldo subito dopo l'uso!
15. Comprimere il prodotto prima di riporlo (così, in caso di caduta, il rischio di rottura del vetro sarà minore nella posizione chiusa).

16. Se il vetro è danneggiato/rotto, smaltire il prodotto e smettere di utilizzarlo, quindi contattare Tupperware per acquistare un prodotto sostitutivo.
17. Nel tempo, sulla superficie interna del coperchio potrebbero svilupparsi delle piccole macchie bianche. Queste non influiscono sulle prestazioni del Cuoci Popcorn, né alterano il materiale. Queste macchie bianche sono considerate normali per questo utilizzo e non sono coperte da garanzia.

L'impegno di Tupperware

I nostri prodotti riflettono l'impegno che mettiamo nell'esercitare un impatto significativo sull'ambiente che ci circonda. Noi di Tupperware progettiamo ogni prodotto cercando di ridurre al minimo gli sprechi di plastica e alimentari. Creando prodotti di qualità, durevoli e riutilizzabili progettati per resistere alla prova del tempo, ci adoperiamo a sostegno della nostra missione di ridurre gli sprechi per la longevità del pianeta, delle persone e delle comunità in cui viviamo e lavoriamo.

Il Cuoci Popcorn per microonde di Tupperware è coperto dalla Garanzia di Qualità Tupperware che assicura la sostituzione dei prodotti in caso di difetti di materiale o di fabbrica, purché impiegati secondo le istruzioni e nel normale uso domestico.

La Garanzia di Qualità non copre danni al prodotto derivanti da negligenza o uso improprio del prodotto stesso, quali surriscaldamento eccessivo, macchie e graffi all'interno e all'esterno, urti o cadute.

Se il prodotto è coperto da garanzia, per una descrizione completa della copertura, consultare i termini di garanzia applicabili nel proprio Paese.

Il prodotto Tupperware è progettato per essere utilizzato ripetutamente. Se per qualsiasi motivo il prodotto è danneggiato e non è coperto da garanzia o non viene più utilizzato, invitiamo a tenere un comportamento responsabile e provvedere a riciclarlo oppure a contattarci per ricevere aiuto.

www.tupperware.eu